



CARTA AL DIRECTOR

La elección de la especialidad medicina intensiva: análisis de los últimos 10 años



Choice of critical care medicine: Analysis of the last 10 years

Sr. Director:

En España, el ejercicio de la práctica médica requiere la adquisición del grado en medicina. Además, para acceder a la formación especializada es indispensable la superación de un examen de acceso nacional, convocado anualmente por el Ministerio de Sanidad, Servicios Sociales e Igualdad (MSSSI) denominado MIR¹. Aquellos presentados que obtienen una nota en el examen superior a la nota de corte, son ordenados en una lista de mayor a menor puntuación total y se les asigna un número de orden con el que se convierten en potenciales electores de una de las plazas de formación especializada convocadas^{2,3}. Cuanto más alta es la puntuación total, menor es el número de orden: el número uno corresponde al elector de máxima nota, que es el primero en escoger plaza de formación especializada. El acto de elección y asignación de plaza es convocado por el MSSSI y sus datos son públicos.

La presente comunicación pretende analizar la oferta y la demanda de la especialidad de medicina intensiva en los últimos años y presentar el mapa de las comunidades autónomas y centros solicitados con mejores puntuaciones de número de orden. Para ello se han analizado los datos oficiales de asignación de plazas del MSSSI desde la convocatoria del MIR 2006 hasta la del 2015, que correspondió a los actos de asignación de plaza celebrados en 2016. En los diferentes análisis se aporta el dato de media, valor máximo y mínimo, así como mediana y percentiles 25 y 75 de número de orden de los electores que escogen dichas plazas. Se estudió la asociación entre el número de plazas de medicina intensiva y el total de plazas ofertadas anualmente mediante el coeficiente de correlación de Pearson.

Desde el año 2006 hasta el 2015 el número de plazas ofertadas de medicina intensiva ha oscilado entre el mínimo de 139 en 2006 y el máximo de 168 en los años 2009 y 2010. El número de plazas ofertadas fue creciendo progresivamente

hasta 2010, que coincidió con 6874 plazas totales de formación hospitalaria ofertadas ese mismo año. Desde entonces sufrió un leve descenso, paralelo al descenso de las plazas totales. El grado de correlación entre el número de plazas ofertadas de medicina intensiva y el número de plazas totales es de 0,92 ($p < 0,005$).

En el periodo entre 2006 y 2015 el número de orden mínimo con el que se cogió la especialidad ha sido 7 y el máximo 5441, que fue la plaza que se eligió en última instancia en el periodo considerado.

La mediana de número de orden para la elección de la especialidad en ese periodo fue de 3677 y la media de 3317. Restringiendo el análisis al periodo de los últimos 5 años, la mediana fue de 3621,5 y la media de 3196,1. En la **figura 1** se expone la evolución anual de la mediana y de los percentiles 25 y 75 desde el año 2006 hasta la última convocatoria (2015). En ella se aprecian leves variaciones, influidas, en parte, por el número de plazas ofertadas en medicina intensiva cada año. La mediana máxima o más alta fue en el año 2009 con un valor de 3960, y en ese mismo año se ofertaron 168 plazas de medicina intensiva (el valor más alto de plazas ofertadas). Sin embargo, la mediana más baja correspondió al año 2006, con un 3363 y con un número de plazas ofertadas de 139 (el valor más bajo del periodo 2006-2015). Por tanto, la mediana de elección de cada año para medicina intensiva ha variado escasamente, y lo ha hecho en relación con el número de plazas ofertadas.

Sobre la elección de medicina intensiva respecto a otras especialidades, con datos agregados desde 2006 hasta 2010, la mediana de medicina intensiva ocupa el puesto 28 en el *ranking* por especialidades, y para el periodo 2011-2015 ocupa el 29. En el análisis aislado del año 2015 se mantiene en el puesto 29 de un total de 44 especialidades ofertadas. La **figura 2** muestra el ordenamiento de las diferentes especialidades médicas por mediana de número de orden para su elección en la convocatoria del año 2015.

En el análisis por comunidades autónomas, Madrid es la comunidad que mayor oferta de plazas de medicina intensiva presentó en el periodo 2011-2015, con un total de 130 que suponen el 17,3%. Las siguientes son Andalucía con 123 (16,4%) y Cataluña con 109 plazas (14,5%). En el otro extremo, las comunidades con menos plazas de medicina intensiva ofertadas en el periodo fueron La Rioja, Navarra

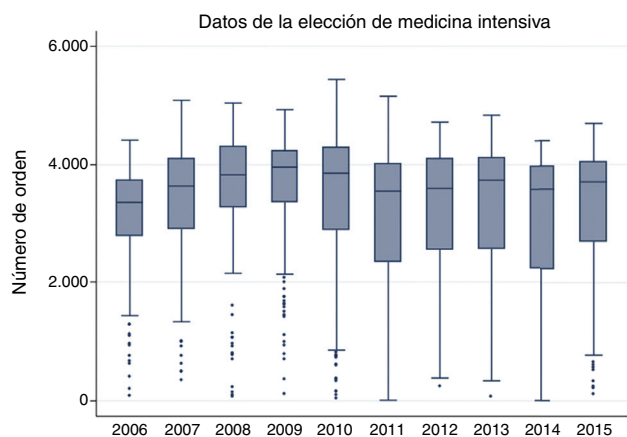


Figura 1 Datos de la distribución de números de orden de elección de medicina intensiva por año de convocatoria.

y Asturias, con 5, 8 y 12 plazas, respectivamente. En el *ranking* por comunidades autónomas, en el periodo 2011-2015, Madrid fue la comunidad que presentó una mediana de número de orden más baja, con un valor de 2225, seguida de Cantabria con 2410 y País Vasco con 2743. En la [tabla 1](#) se

exponen las comunidades autónomas ordenadas de mejor a peor mediana de número de orden. Así mismo, para cada comunidad se muestra el hospital con menor número de orden para ese periodo y territorio. En las comunidades de La Rioja, Cantabria y Navarra los datos comunitarios y del hospital coinciden por tener esas comunidades un único centro que oferte plazas de formación en medicina intensiva.

El *ranking* de los 15 hospitales mejor posicionados a nivel nacional en la elección, con los datos agregados desde 2011, se expone en la [tabla 2](#). Encabezan la lista los hospitales universitarios 12 de Octubre, Clínico San Carlos y Miguel Servet. Sus medianas de números de orden fueron de 428, 762 y 1388 respectivamente.

Los datos expuestos son un análisis objetivo de la elección de plazas de medicina intensiva a través de datos oficiales del MSSSI. No pretende ser un análisis de la calidad asistencial o docente de los centros de formación. En la elección de la plaza influyen muchas variables individuales del elector que no han sido consideradas en este trabajo. Sin embargo, ello no resta interés a este análisis, que acentúa una demanda constante por la especialidad en la elección a lo largo de los años y señala las tendencias geográficas y de centros formativos.

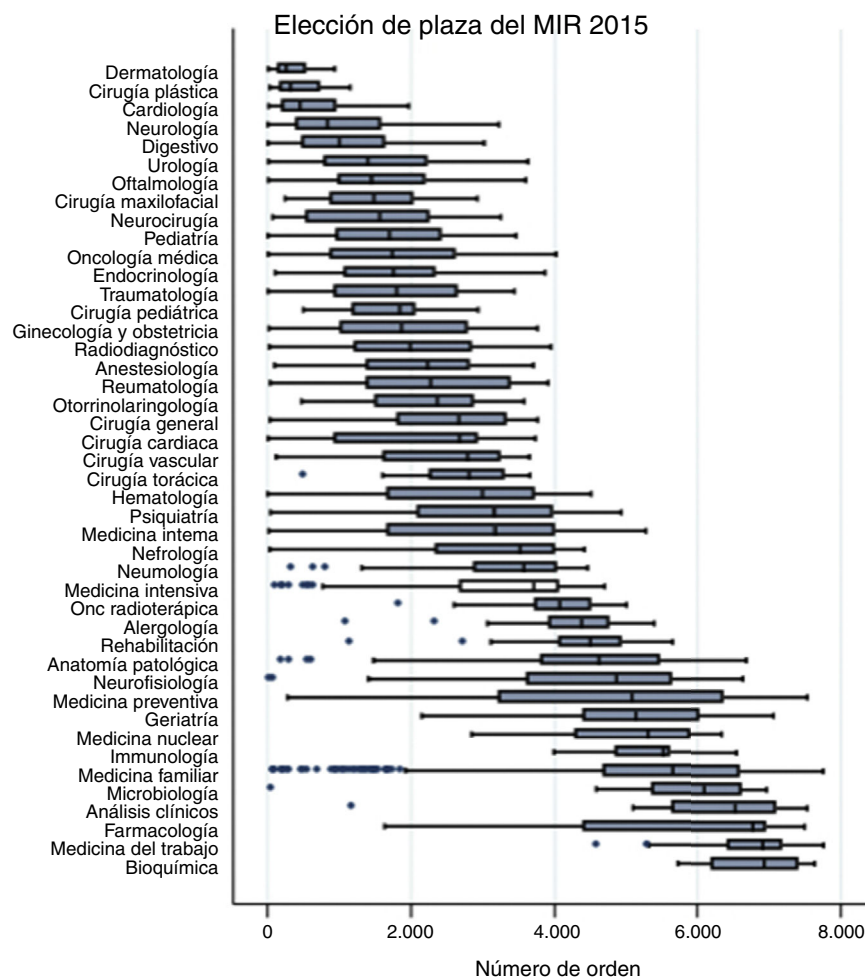


Figura 2 Representación de las especialidades médicas ofertadas ordenadas por la mediana de número de elección en la convocatoria del año 2015.

Tabla 1 *Ranking* de las comunidades autónomas ordenadas por mediana de número de orden con los datos del periodo 2011-2015. Para cada comunidad autónoma se muestra el hospital con menor mediana en dicho periodo

<i>Ranking por comunidades autónomas y hospitales en cada comunidad en el periodo 2011-2015</i>							
	N	Media	Mínimo	Máximo	p25	Mediana	p75
Madrid	130	2257	7	4102	1226	2225	3439
H. U. 12 de Octubre	15	621,7	7	1475	237	428	1039
Cantabria	15	2521,8	443	4075	1744	2410	3567
H. U. Marqués de Valdecilla	15	2521,8	443	4075	1744	2410	3567
País Vasco	29	2881	371	4378	2101	2743	3972
H. U. de Donostia	10	2129,2	371	3972	1605	1939,5	2675
Aragón	26	2753,3	336	4837	1388	2827,5	3982
H. U. Miguel Servet	11	1612,4	336	2893	1001	1388	2310
Cataluña	109	2964,1	110	4523	2361	3281	3860
H. U. Germans Trias i Pujol	13	1563,1	110	2784	361	1974	2930
Comunidad Valenciana	85	3201,8	235	4839	2569	3556	3934
H. U. i Politècnic La Fe	15	1665,9	235	3073	1153	1517	2323
Asturias	12	3587,1	923	4676	3350,5	3665	4161
H. U. Central de Asturias	7	3159	923	4104	3055	3437	3823
Navarra	8	3374,5	1898	4422	2512	3642,5	4183,5
C. H. de Navarra	8	3374,5	1898	4422	2512	3642,5	4183,5
Andalucía	123	3415,1	331	4581	3218	3754	4000
H. Regional U. de Málaga	12	2464	331	3673	1658,5	2778	3236
Murcia	32	3589,8	642	4763	3541	3829	4105,5
H. Clínico. U. Virgen de la Arrixaca	14	2983,7	642	3922	2586	3541	3755
Islas Baleares	16	3355,6	1011	4265	3007	3838,5	4018,5
H. U. Son Espases	11	3216,1	1011	4054	3002	3791	3986
Castilla La Mancha	26	3946,7	3221	4725	3594	3952	4310
C. H. de Toledo	6	3628,2	3475	4000	3538	3576	3604
Galicia	25	3899,8	2155	4536	3771	4041	4346
C. H. U. A Coruña	11	3658,1	2155	4467	3621	3905	4025
La Rioja	5	4126,4	3804	4498	3949	4123	4258
H. San Pedro	5	4126,4	3804	4498	3949	4123	4258
Canarias	41	4087,5	1796	4982	3946	4207	4470
H. U. de Canarias	8	3827	2485	4525	3557	3972,5	4273,5
Castilla y León	48	3857,6	466	5156	3596,5	4248,5	4433,5
H. U. Río Hortega	5	2904,4	1820	4349	2245	2886	3222
Extremadura	20	4159,9	2165	4695	4115,2	4252,5	4484,5
C. H. U. de Badajoz	10	4143	3382	4597	4009	4167,5	4253

C.H.U.: complejo hospitalario universitario; H.: hospital; N: número de plazas totales ofertadas en el periodo; p25: percentil 25; p75: percentil 75; U.: universitario.

Tabla 2 *Ranking* de los 15 hospitales con mediana más baja de número de orden en la elección de la especialidad de medicina intensiva con los datos agregados del periodo 2011-2015

<i>Ranking de hospitales a nivel nacional en el periodo 2011-2015</i>							
	N	Media	Mínimo	Máximo	p25	Mediana	p75
H. U. 12 de Octubre	15	621,7	7	1475	237	428	1039
H. U. Clínico San Carlos	14	833,6	109	1522	614	762	1118
H. U. Miguel Servet	11	1612,4	336	2893	1001	1388	2310
H. U. Puerta de Hierro	10	1574,4	686	2968	915	1488	2018
H. U. i Politècnic La Fe	15	1665,9	235	3073	1153	1517	2323
H. U. de Donostia	10	2129,2	371	3972	1605	1939,5	2675
H. U. Germans Trias i Pujol	13	1563,1	110	2784	361	1974	2930
H. U. La Paz	15	1983,5	525	3368	1636	2034	2321
H. U. de Getafe	10	2275	822	3625	1619	2046,5	3094
H. U. Fundación Jiménez Díaz	5	2416,8	874	3647	2044	2059	3460
H. U. Vall d'Hebrón	15	2023,9	237	3588	1549	2174	2536
H. General U. Gregorio Marañón	10	2312,7	1489	3468	1924	2222,5	2550
H. U. Marqués de Valdecilla	15	2521,8	443	4075	1744	2410	3567
H. U. Cruces	5	2542	1458	3290	2577	2660	2725
H. Regional U. de Málaga	12	2464	331	3673	1658,5	2778	3236

C.H.U.: complejo hospitalario universitario; H.: hospital; N: número de plazas totales ofertadas en el periodo; p25: percentil 25; p75: percentil 75; U.: universitario.

Conflicto de intereses

Los autores declaran ausencia de conflicto de intereses.

Bibliografía

1. Real Decreto 127/1984, de 11 de enero, por el que se regula la formación médica especializada y la obtención del título de médico especialista. BOE núm. 26, de 31 de enero de 1984; pp. 2524-2528.
2. Real Decreto 183/2008, de 8 de febrero, por el que se determinan y clasifican las especialidades en Ciencias de la Salud y se desarrollan determinados aspectos del sistema de formación sanitaria especializada [consultado 08 Ene 2017]. Disponible en: <http://www.boe.es/boe/dias/2008/02/21/pdfs/A10020-10035.pdf>
3. Real Decreto 639/2014, de 25 de julio, por el que se regula la troncalidad, la reespecialización troncal y las áreas de capacitación específica, se establecen las normas aplicables a las pruebas anuales de acceso a plazas de formación y otros aspectos del sistema de formación sanitaria especializada en Ciencias de la Salud y se crean y modifican determinados

títulos de especialista [consultado 08 Ene 2017]. Disponible en: <http://www.boe.es/boe/dias/2014/08/06/pdfs/BOE-A-2014-8497.pdf>

J. Curbelo^{a,*}, A. Fernández-Somoano^{b,c}, J.M. Romero^d, T. Villacampa^e, F. Sánchez-Lasheras^f y J. Baladrón^g

^a *Servicio de Medicina Interna, Hospital Universitario La Princesa, Madrid, España*

^b *Departamento de Medicina, IUOPA-Área de Medicina Preventiva y Salud Pública, Universidad de Oviedo, Oviedo, España*

^c *CIBER de Epidemiología y Salud Pública-CIBERESP, Instituto de Salud Carlos III, Madrid, España*

^d *Blog MIRentrelazados*

^e *Curso Atención Primaria Asturias, Oviedo, España*

^f *Departamento de Construcción e Ingeniería de Fabricación, Universidad de Oviedo, Gijón, España*

^g *Curso Intensivo MIR Asturias, Oviedo, España*

* Autor para correspondencia.

Correo electrónico: curbelo1984@gmail.com (J. Curbelo).