

Imagen en cardiología

Patrón de Brugada intermitente en relación con cambios en la temperatura corporal



Intermittent Brugada Pattern in Relation to Changes in Body Temperature

Andre Dias*, Emiliana Franco y Vincent M. Figueredo

Department of Cardiology, Einstein Medical Center, Filadelfia, Pensilvania, Estados Unidos

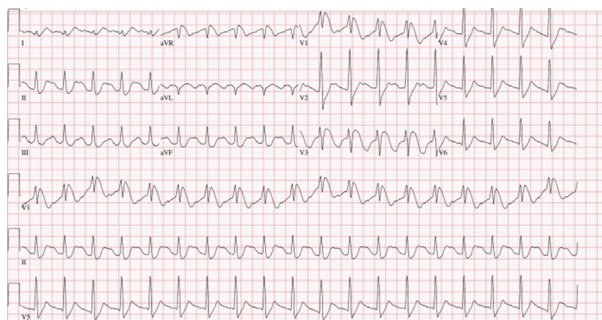


Figura 1.

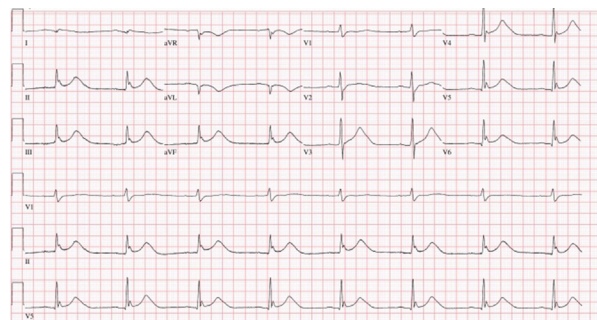


Figura 2.

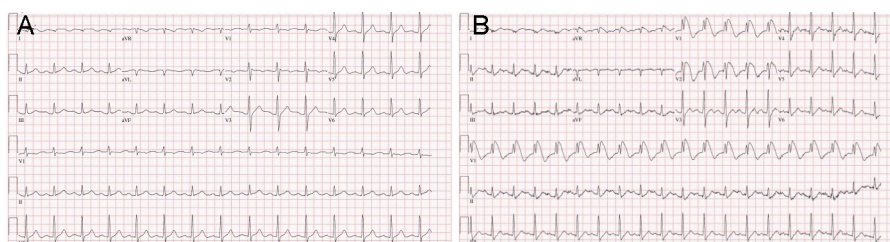


Figura 3.

Un varón de 31 años de edad, sin antecedentes médicos ni familiares de interés, fue atendido en el servicio de urgencias tras sufrir una parada cardiorrespiratoria presenciada por su familia en un restaurante. Según el registro del sistema de emergencias médicas, el ritmo inicial fue de fibrilación ventricular. Se intubó al paciente y se le aplicaron 4 descargas en ese lugar, que lograron restablecer una circulación espontánea. Se realizó reanimación cardiopulmonar durante 25 minutos. El electrocardiograma obtenido a su llegada (**figura 1**) sugirió un posible síndrome de Brugada. Se inició el protocolo de hipotermia. Se realizó de todos modos una angiografía coronaria, pero no mostró enfermedad coronaria epicárdica. Un electrocardiograma realizado durante el proceso de enfriamiento evidenció una bradicardia sinusal con bloqueo auriculoventricular de primer grado (**figura 2**). Una vez completado el proceso de recalentamiento, se recuperó un ritmo sinusal normal (**figura 3A**). Al cabo de 48 horas, el paciente presentó una tos productiva con esputo amarillento y dificultad respiratoria, junto con un pico febril de 38,3 °C. Un nuevo electrocardiograma fue compatible con un síndrome de Brugada (**figura 3B**).

Es de destacar que la esposa del paciente mencionó que había tenido síntomas de tipo gripal la semana anterior.

* Autor para correspondencia:
Correo electrónico: andremacdias@gmail.com (A. Dias).
On-line el 2 de febrero de 2016

Full English text available from: www.revespcardiol.org/en